

**Установка для слива и вакуумной откачки отработанного
масла RWO21-65C, RWO21-90C**



февраль 2013

About this manual, Manufacturers and service agent



Dear Customer!

The user's manual contains the most complete and actual information about the scissor lift RLS-G series.

However, concerning the different languages technical documentation used during compilation the manual, some words, terms or sentences may cause a complication for english-speaking users.

However, if you have any questions, remarks, or notes caused by this manual, please contact our specialists immediately:

«RUDETRANSERVICE Ltd», Russia, 173003, Velikiy Novgorod, B.Saint-Petersburg street, 64. Tel: +7(8162)940944, Fax: +7(8162)680035, e-mail: 393@novgaro.ru;

Our specialists will be glad to answer your questions and/or to take to a consider your notes/remarks regarding the manual.

RUDETRANSERVICE authorized representative in your region:

Авторизованный представитель RUDETRANSERVICE в Вашем регионе:

Памятка о настоящем руководстве и координаты регионального представителя

Уважаемый Пользователь!

Данное руководство содержит наиболее полную и достоверную информацию о установках для слива и вакуумной откачки масла RWO21-65C, RWO21-90C. Однако, в связи с тем что при его составлении была использована техническая документация на различных языках, отдельные фрагменты текста могут вызвать затруднения для понимания русскоязычных пользователей. Если при изучении / использовании настоящего руководства у Вас возникнут какие-либо вопросы, замечания или пожелания к его содержанию, просим связаться с нашими специалистами:

ООО «РУДЕТРАНССЕРВИС», Россия, 173003, Великий Новгород, ул.Большая Санкт-Петербургская, 64. Тел: +7(8162)940944, Факс: +7(8162)680035, e-mail: 393@novgaro.ru;

Наши специалисты будут рады ответить на ваши вопросы, а также примут к сведению ваши пожелания и замечания.



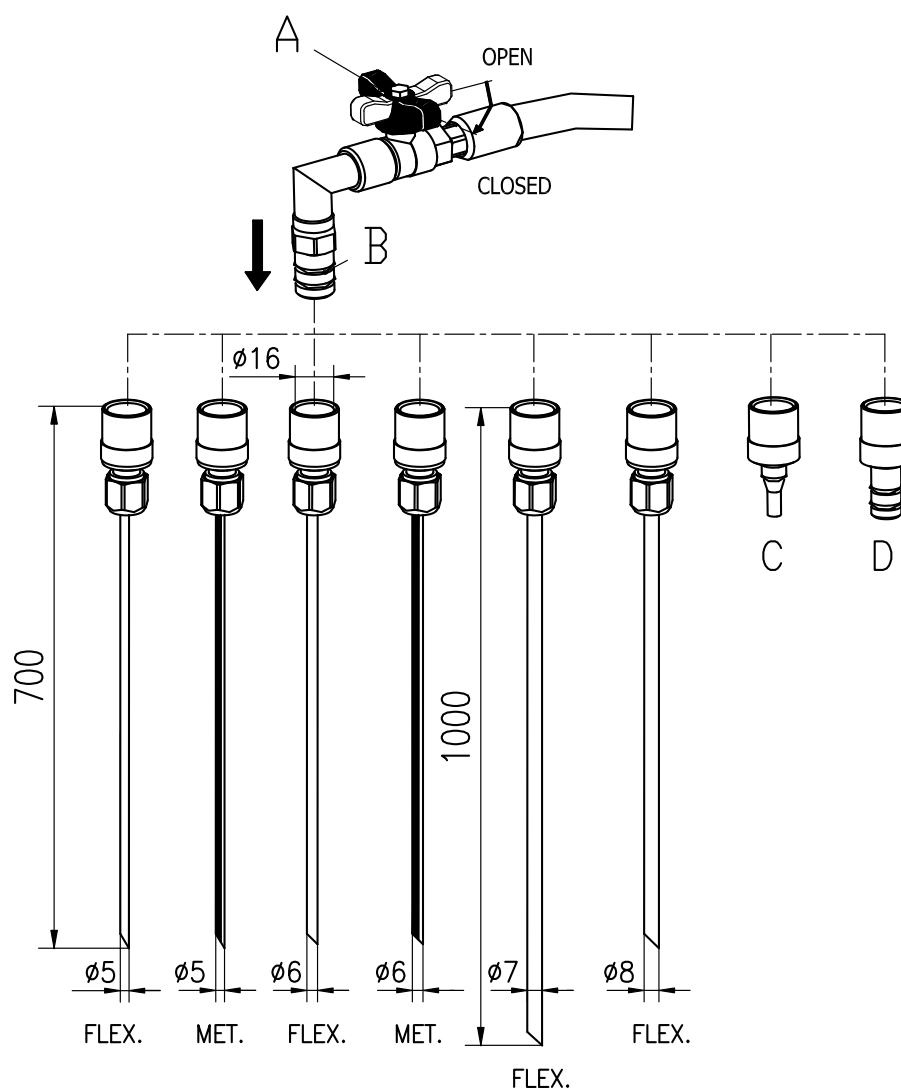
СОДЕРЖАНИЕ

1	ПРЕДОСТЕРЕЖЕНИЯ	3
2	СБОРКА И УСТАНОВКА	5
3	ПОДГОТОВКА К РАБОТЕ	6
4	РАБОТА НА УСТАНОВКЕ	7
5	СПЕЦИФИКАЦИЯ	9

1. ПРЕДОСТЕРЕЖЕНИЯ:

Не используйте оборудование для извлечения тормозных жидкостей, едких веществ или воспламеняющихся жидкостей. Не подвергайте установки воздействию внешних высоких температур. При откачке горячего масла используйте защитные средства для лица и рук. Используйте оборудование только для тех целей, для которых оно было разработано. Не изменяйте компоненты оборудования. Используйте только оригинальные запасные части. Недопустимо использовать установку при температуре ниже +15С. Избегайте перепадов температур между горячим маслом в инспекционной колбе и окружающим холодным воздухом.

ВНИМАНИЕ! Автомобили имеют щупы для контроля уровня масла. В этом случае, соедините наконечник маслоприемного шланга В, со щупом для откачки подходящего диаметра, входящего в комплект установки. Для автомобилей Audi, BMW используются адаптеры «С» для Volkswagen «D».



2. СБОРКА И УСТАНОВКА:

2.1 Вставьте ручку «Н» в пазы, и закрепите винтами. Прикрепите полку для инструмента «G» (Рис. 1).

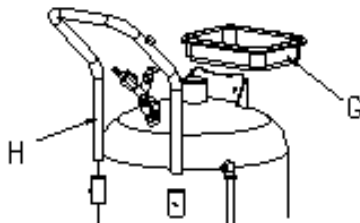


Рис 1

2.2 Прикрепите Колбу на резервуар. Удостоверитесь, что прокладка установлена должным образом. Закрутите кольцевую гайку «J», используя подходящий гаечный ключ. (Рис. 2).

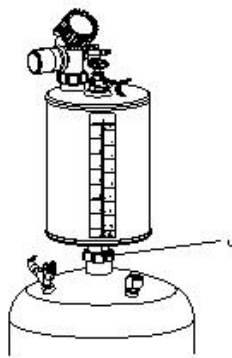


Рис 2

2.3 Соедините шланг слива с краном и переходником «I» на резервуаре. (Рис. 3).

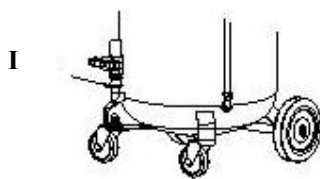


Рис 3

2.4 Соедините воронку «P» с приемной трубой «Q». Приемную трубу вставьте в резервуар, и закрутите винт «M». (Рис. 4).

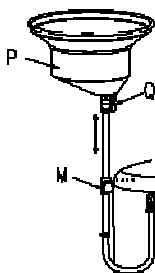


Рис 4

3. ПОДГОТОВКА К РАБОТЕ:

- 3.1 Полностью открыть клапан «К» поворачивая против часовой стрелки. Закройте кран «А». Закройте воздушный кран «L». Закройте кран слива «В». (Рис. 5).

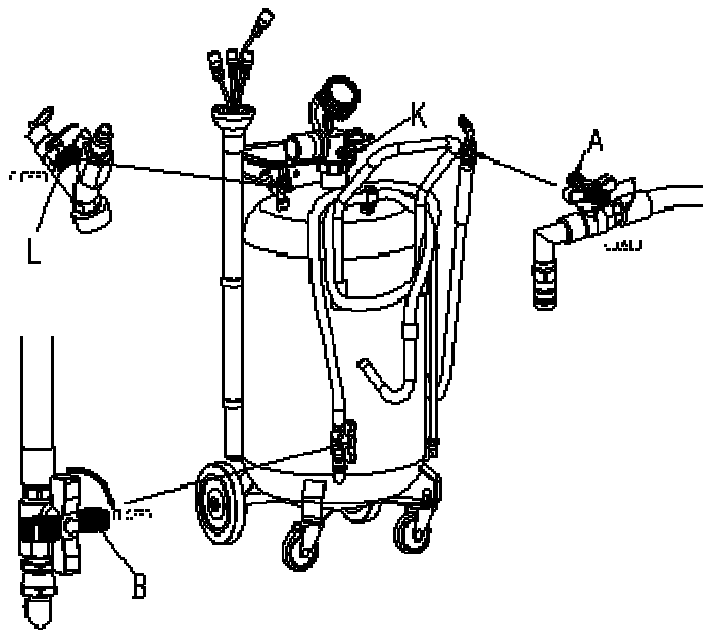


Рис 5

- 3.2 Подсоедините сжатый воздух (5- 7bar) к разъему «D», откройте кран «С» и кран «F». Воздух будет течь из распылителя «Е». Когда стрелка манометра приблизится к красной области, после 1.5-2.5 мин., закройте кран «С», затем выключите сжатый воздух. Установка готова к использованию. (Рис. 6).

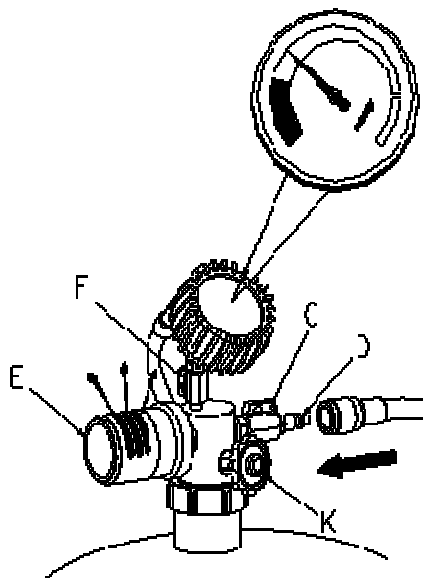


Рис 6

4. РАБОТА НА УСТАНОВКЕ:

- Извлеките щуп контроля уровня масла двигателя, и вставьте щуп установки до дна картера;
- Соедините всасывающий шланг со щупом;
- Откройте кран А, придерживая кран за резиновую трубку;
- После откачки масла, закройте кран А.

Также возможно откачивать масло, не отсоединяя сжатый воздух от установки. Масло откачивается из поддона в инспекционную колбу где оно может быть осмотрено.

Нажатием на клапан «К», масло будет слито в главный резервуар. Необходимо всегда производить это действие, когда масло горячее.

При откачке температура масла должна быть не менее 70-80°C. Количество откаченного масла должно быть не более 2/3 вместимости резервуара и инспекционной колбы.

ПРЕДУПРЕЖДЕНИЕ!

Никогда не заполняйте колбу до крайней метки.

Никогда не заполняйте резервуар более чем на 2/3 емкости.

При сливе масла из инспекционной колбы кран «F» должен быть открытым. (Рис. 7).

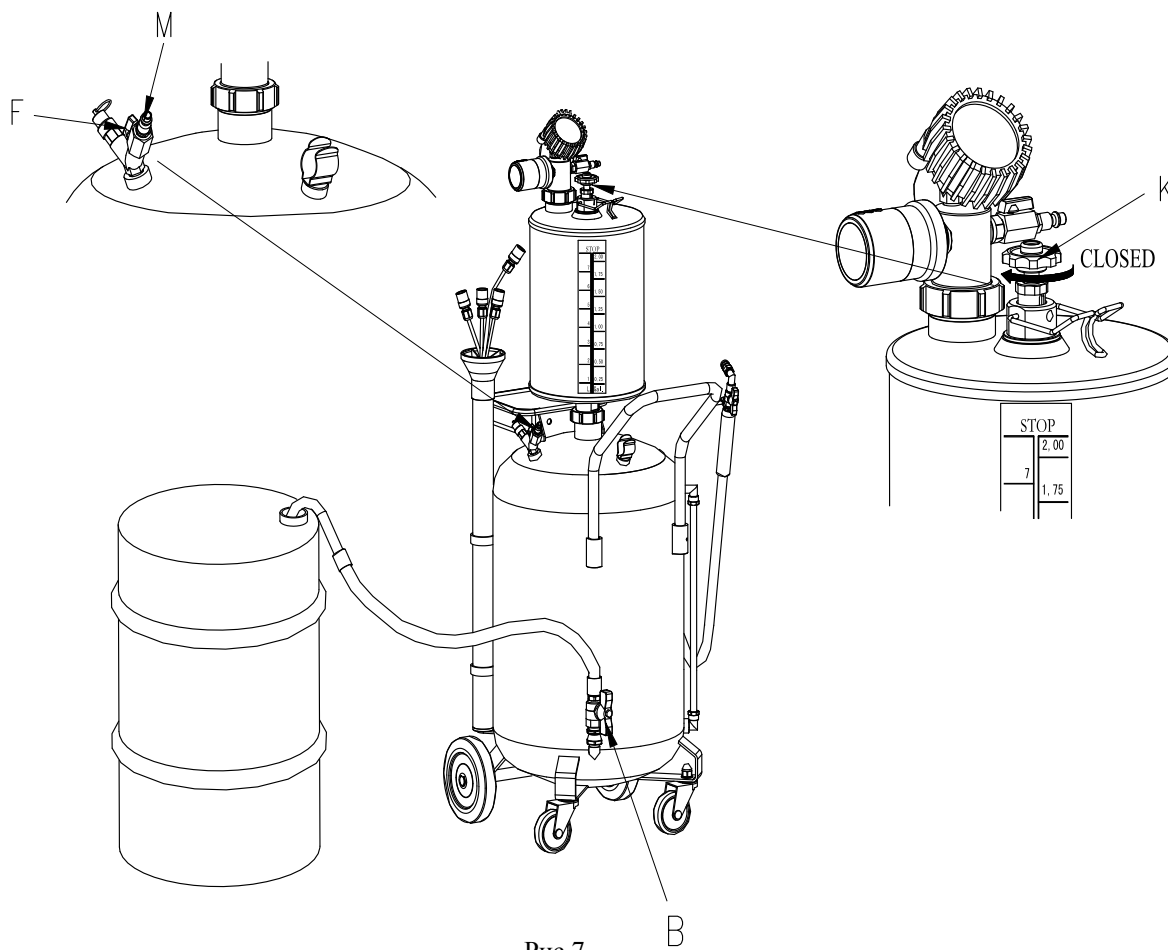
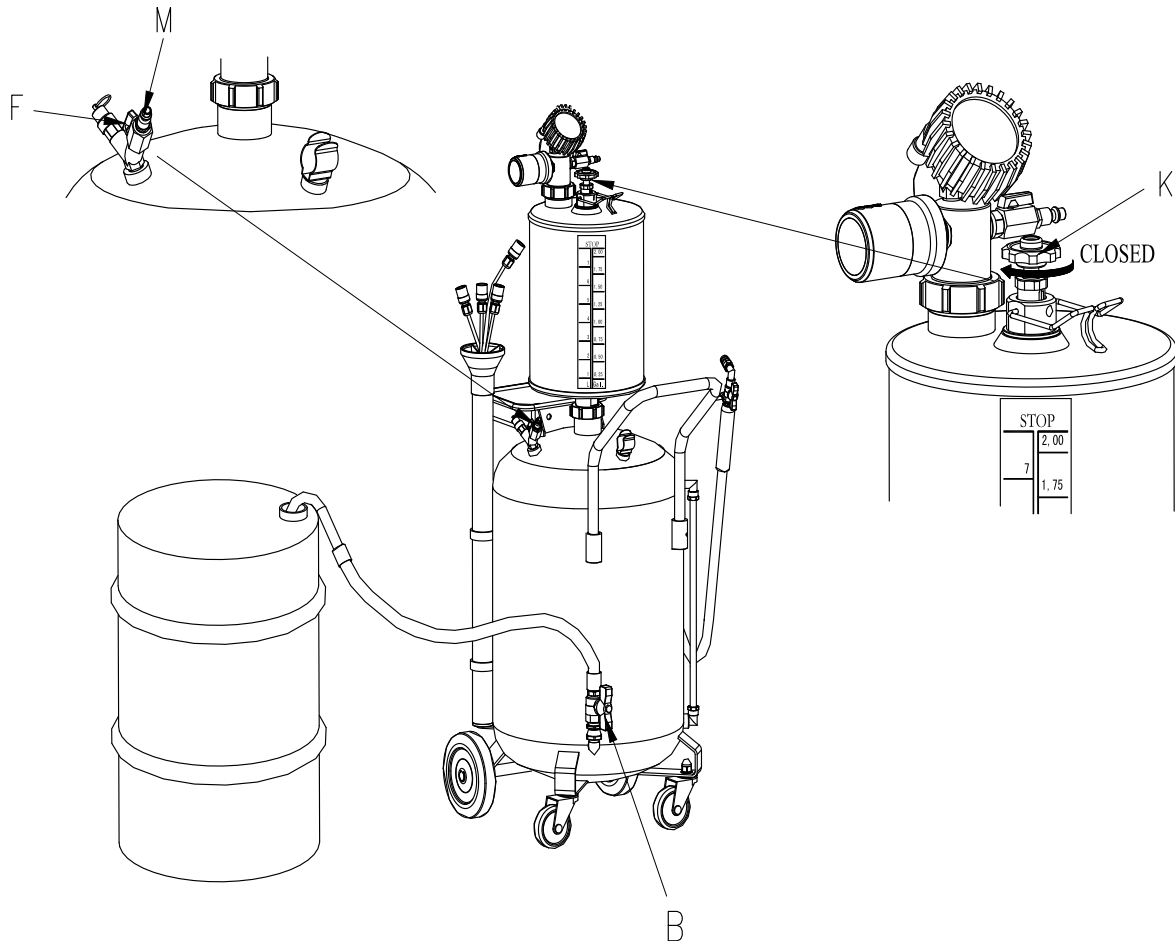


Рис 7

4.1 СЛИВ ЖИДКОСТИ:

Удостоверитесь, что клапан «К» находится в верхнем положении и закрыт. Откройте кран «В». Подсоедините сжатый воздух (0,5Bar) к разьему «М», откройте кран «F», для слива жидкости из резервуара. Резервуар установки оборудован предохранительным клапаном, 14PSI/1BAR.



БЛАГОДАРИМ ВАС ЗА ПРИОБРЕТЕНИЕ НАШЕГО ОБОРУДОВАНИЯ

5. СПЕЦИФИКАЦИЯ:

№	Наименование	Кол.	№	Наименование	Кол.
1	Болт	2	33	Защитный кожух	1
2	Колесо	2	34	У - образный соединитель	1
3	Резервуар, 65,90л	1	35	Соединитель	1
4	Поворотные колеса	2	36	Зажимная гайка	1
5	Шайба	2	37	Корпус	1
6	Гайка	2	38	Распылитель в сборе	1
7	Кронштейн	2	39	Лоток для инструментов	1
8	Гайка	2	40	Контейнер для щупов	1
9	Трубка уровня	1	41	Фитинг	1
10	Фитинг	1	42	Шаровый кран	1
11	Шаровый кран	1	43	Т - образный соединитель	1
12	Сливной шланг	1	44	Защитный клапан	1
13	Цепь	1	45	Шланг	1
14	Кронштейн	1	46	Защитный кожух	1
15	Пробка	1	47	Цепь	1
16	Уплотнительное кольцо 16X2.4	2	48	Кронштейн	1
17	Винт	2	49	Шаровый кран	1
18	Винт	1	50	Соединитель	1
19	Винт для резервуара	1	51	Быстросъёмный соединитель	1
20	Ручка	1	52	Уплотнительное кольцо 13.2x1.8	1
21	Аспиратор	1	53	Пробка	1
22	Корпус клапана	1	54	Уплотнительное кольцо 6.9x1.8	1
23	Уплотнительное кольцо 9.5x2.65	1	55	Щуп 5x700 пластиковый	1
24	Стальной шарик	1	56	Щуп 6x700 пластиковый	1
25	Гроверная шайба	1	57	Щуп 7x1000 пластиковый	1
26	Уплотнительное кольцо 15X2.65	1	58	Щуп 8x700 пластиковый	1
27	Уплотнительное кольцо 42.5X2.65	1	59	Щуп 5x700 металлический	1
28	Уплотнительное кольцо	1	60	Щуп 6x700 металлический	1
29	Фитинг	1	61	Адаптер BMW	1
30	Шаровый кран	1	62	Уплотнительное кольцо 9x1.8	1
31	Сопло	1	63	Адаптер Volkswagen	1
32	Вакуумметр	1	64	Уплотнительное кольцо 6x1.8	1

№	Наименование	Кол.	№	Наименование	Кол.
65	Шланг	1	85	Уплотнительное кольцо 35.5X2.65	1
66	Уплотнительное кольцо 23.6X3.55	1	86	Соединительный корпус	1
67	Клапан	1	87	Винт	1
68	Гроверная шайба	1	88	Зажим	1
69	Пружина	1	89	Соединитель	1
70	Уплотнительное кольцо 42.5X2.65	1	90	Рассеиватель	1
71	Соединительный корпус	1	91	Воронка	1
72	Гайка	1	92	Шаровый кран	1
73	Нижнее основание колбы	1	93	Сливная труба	1
74	Прокладка	2	94	Соединитель	1
75	Кронштейн	1	95	Соединительный шланг	1
76	Прозрачный корпус колбы	1	96	Барашковая гайка	1
77	Соединительная втулка	1	97	Фиксирующий кронштейн	1
78	Уплотнительное кольцо 6X1.8	1	98	Винт	1
79	Уплотнительное кольцо 9.5X2.65	1	99	Соединитель воронки	1
80	Клапан	1	100	Уплотнительное кольцо 32.9X2.62	2
81	Шестигранная гайка	1	101	Несущая гайка	1
82	Вентиль	1	102	Винт	1
83	Верхняя крышка колбы	1	103	Расширитель(в комплект поставки не входит)	1
84	Уплотнительное кольцо 22.4X3.55	1			

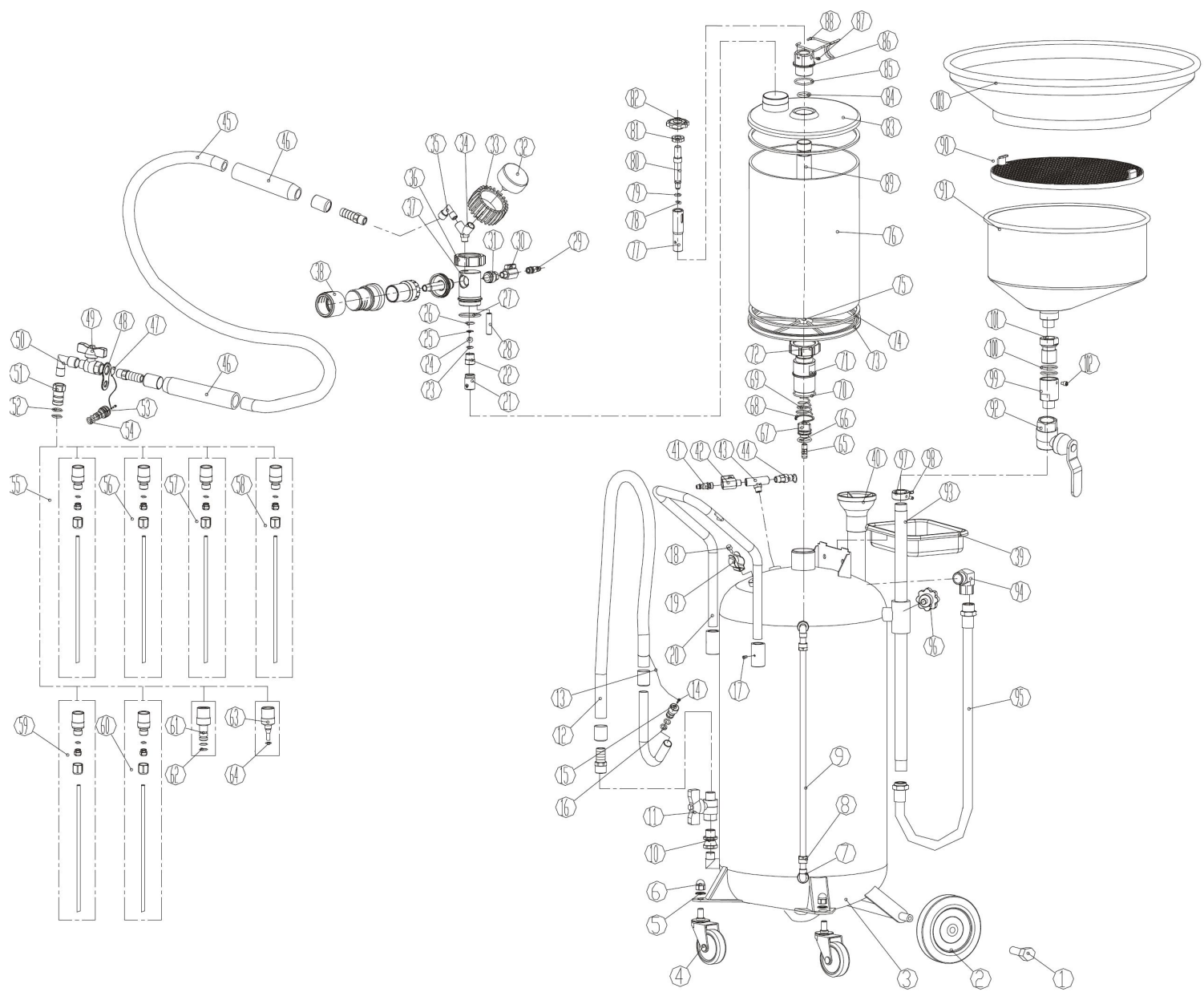


Рис.8